

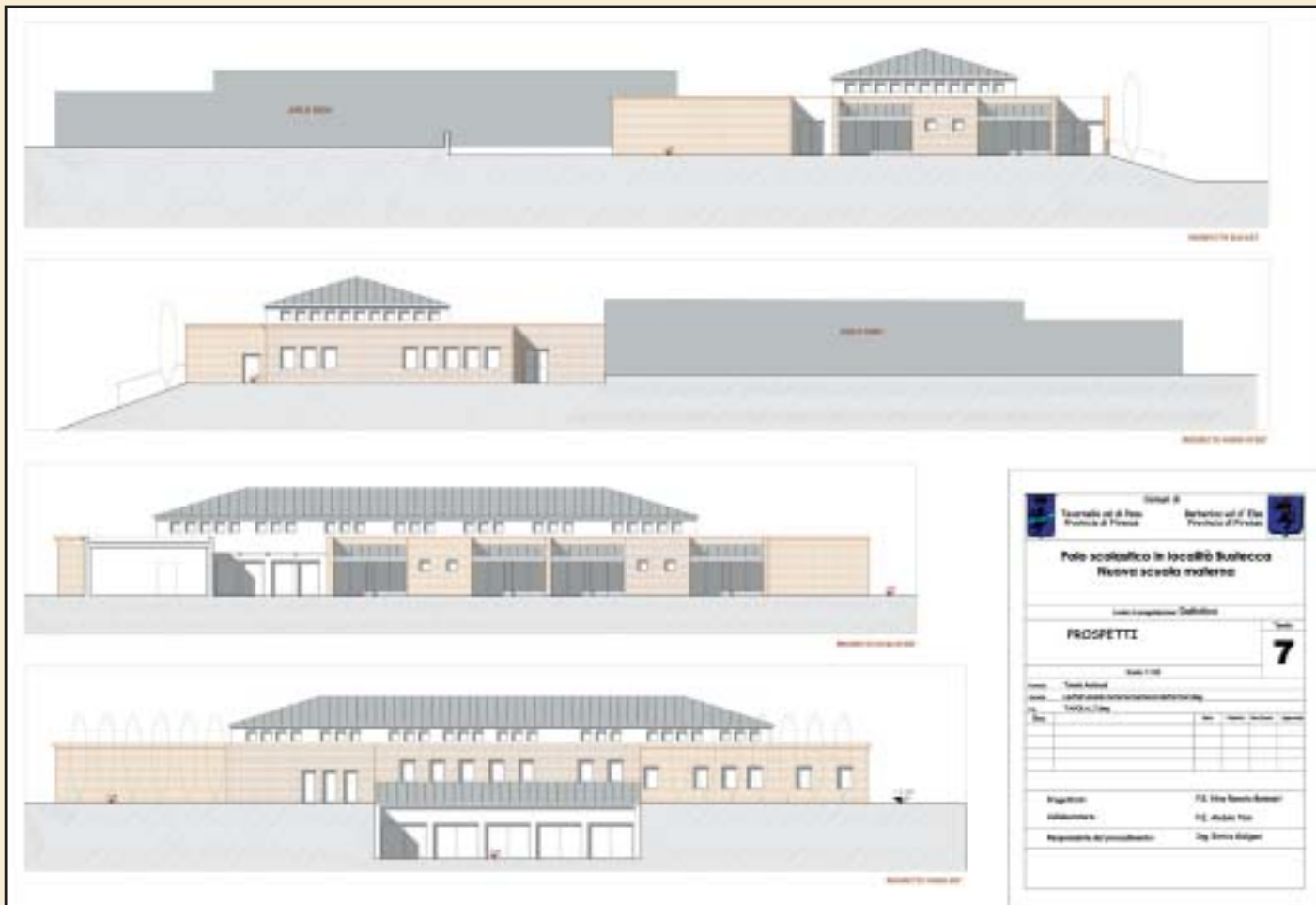


Editoriale

Siamo a metà percorso: l'occasione buona per fare il punto

Chi si mette a disposizione della propria comunità per fare l'amministratore, sa che deve poi sottoporsi al giudizio di quella comunità. Siamo arrivati, con la Giunta insediata quasi tre anni fa, a circa metà del nostro cammino di questa legislatura. È una buona occasione per fare un primo bilancio. Che certo tocca ai barberinesi tracciare, ma sul quale vorremmo offrire qualche elemento di valutazione. Intanto, nel campo delle tasse, degli investimenti, della promozione, stiamo facendo quello di cui abbiamo parlato in campagna elettorale, perché ci piace avere un rapporto leale con i nostri cittadini, di cui abbiamo rispetto. Poi abbiamo messo il piede sull'acceleratore per realizzare tutte le cose di cui Barberino ha bisogno: dalla scuola, alle strade, al nuovo piano regolatore, ad una diversa attenzione alle esigenze del mondo produttivo, al sociale, alla promozione turistica, alla presenza internazionale. Un'attenzione ai grandi temi e agli investimenti da milioni di euro, come quelli per la scuola, ma anche alle piccole necessità, come un vecchio vespasiano da risistemare o un'area per le feste da mettere a posto. Tutti settori nei quali a nostro parere era necessaria una scossa, che crediamo di essere riusciti ad imprimere. I risultati di questo lavoro in parte si vedono già adesso, in parte si vedranno nei prossimi mesi e nei prossimi anni. A noi resta l'orgoglio di aver rimesso in moto questo territorio, aprendolo anche a contributi e rapporti con l'esterno che per troppo tempo si era negato.

Il sindaco e la Giunta



La materna sarà così.

Ecco il progetto della nuova scuola materna di Bustecca, dove sta sorgendo il nuovo moderno polo scolastico di Barberino e Tavarnelle.

LA SCHEDA

Inizio lavori:	estate 2007
Termine lavori:	autunno 2008
Investimento:	1.400.000 euro
Posti disponibili:	150

Prende forma la nuova scuola materna di Barberino e Tavarnelle che sarà costruita a Bustecca. Gli uffici comunali hanno infatti concluso la progettazione. La nuova scuola sarà grande 1.300 metri quadrati, e avrà un giardino di 5.000 metri quadrati. Sarà una

struttura realizzata secondo i criteri della bioarchitettura e del risparmio energetico. 130 bambini che ospiterà, dai 3 ai 6 anni, provenienti da entrambi i comuni. Le sezioni saranno sei. Costo: 1 milione e 400 mila euro.

La struttura sarà su un uni-

co piano, con un accesso diretto al giardino per ciascuna aula.

Al piano sottostante ci saranno gli spazi per le maestre, l'aula magna, le funzioni comuni.

Ci saranno anche la pale-

stra, la mensa e il centro cottura.

Fatta la gara e assegnato l'appalto, i lavori inizieranno dopo l'estate.

Dal Ministero dell'Ambiente i soldi per Vico

Il Ministero dell'Ambiente ha stanziato 1,2 milioni di euro per Vico d'Elsa, per interventi di risanamento, consolidamento e messa in sicurezza dal rischio idrogeologico. A darne comunicazione ufficiale è stato il Ministro dell'Ambiente Pecorario Scanio, con una lettera inviata al sindaco.

Il progetto interessa in particolare la zona a nord, nord-ovest di Vico, quella maggiormente esposta a fenomeni erosivi e di dissesto idrogeologico. Gli interventi

programmati, che dovrebbero prendere il via entro il 2007, consistono nel consolidamento del terreno in prossimità degli edifici esistenti utilizzando palizzate e palafitte, e nel drenaggio delle acque superficiali e di profondità, attraverso un sistema di canalizzazioni e prosciugamenti teso a dare stabilità all'intera area. «Si tratta di un intervento che Vico attende da anni – commenta il sindaco Maurizio Semplici – e che il Comune non avrebbe mai potuto realizzare da solo».

Cimitero di Marcialla: CHI SONO GLI EREDI DELLA CAPPELLA?

A pagina 5

PIANO DELLE FUNZIONI: UNO STRUMENTO MIRATO

Il Comune sta mettendo a punto un nuovo Piano delle Funzioni, per definire meglio quali attività possono essere collocate sul territorio, e nello specifico quali parti di territorio possono essere adibite ad ospitare attività industriali. Si intende dividere la zona industriale in 4 sottozone.

UNA SOTTOZONA PROMISCUA

È grande circa il 50 % dell'area industriale, in cui sono inseriti anche insediamenti abitativi: in essa resterà in vigore la norma che proibisce l'insediamento delle aziende insalubri di classe A. Tale norma

Al centro del dibattito le norme per regolamentare in maniera efficace la presenza delle industrie sul territorio

sarà resa più stringente vietando alle aziende di questo tipo anche i trasferimenti interni alla zona industriale e gli ampliamenti, permettendo solo trasformazioni interne che a parità di volume contribuiscano al miglioramento dell'impatto ambientale e delle condizioni di lavoro.



UNA SOTTOZONA PER ATTIVITÀ COMMERCIALI

Avendo rivelato spontaneamente una netta vocazione al commerciale, sarà riservata a queste attività (non insalubri).

UNA SOTTOZONA SENZA CASE

Priva del tutto di insediamenti abitativi potrà ospitare anche le

aziende insalubri di classe A, fatta eccezione per quelle che trattano la raccolta di rifiuti tossici e speciali, le distillerie ed altre attività pericolose. Alle attività di questo tipo preesistenti verrà proibito esplicitamente ogni ampliamento ed ogni trasferimento interno alla zona industriale: se vorranno espandersi dovranno trasferirsi altrove.

RACCOLTA RIFIUTI

Verrà riconosciuta l'attività di raccolta dei rifiuti ferrosi, che potrà trovare spazio in un'area industriale ma solo a precise condizioni.

Urbanistica

Bioarchitettura e risparmio energetico: importanti novità per chi edifica o ristruttura

Una comunità che cresce ha bisogno anzitutto di equilibrio. Equilibrio tra le sue funzioni, tra spazi privati e spazi pubblici, tra residenza e aree produttive, tra cemento e verde, tra popolazione e servizi offerti. Il nuovo Piano Regolatore generale del comune mette a disposizione tutti gli strumenti utili per poter indirizzare in modo razionale lo sviluppo ed incentivare la qualità. Infatti sono state riportate norme che privilegiano il recupero del patrimonio edilizio, che promuovono edilizia convenzionata e economica e popolare. Entro poche settimane, il Consiglio Comunale varerà un allegato allo stesso regolamento che conterrà regole specifiche anche per promuovere la

bioarchitettura. Si tratterà di incentivare chi costruisce con criteri di bioarchitettura con aumenti di volumi utilifino al dieci per cento, oltre gli indici fabbricabili. Gli incentivi serviranno per promuovere una diversa qualità costruttiva e di riqualificazione ambientale. Si tratterà di premiare gli interventi che salvaguardano criteri di bioedilizia, del costruire "sano", utilizzando materiali ecocompatibili. Nel testo che gli uffici stanno completando sarà premiato chi installerà impianti che privilegeranno l'adozione di misure atte al contenimento dei consumi energetici, in funzione della massima disponibilità solare sia per quanto riguarda la produzione di energia elettrica che di acqua calda.



«Siamo convinti - spiega l'assessore all'urbanistica Sergio Marzocchi - che esiste una interconnessione stretta tra cultura e ambiente, che passa anche da diverse modalità nel costruire, nell'edificare. Incentiviamo oggi per obbligare domani, con un percorso quasi pedagogico in un settore ancora poco permeabile rispetto ad esigenze ormai non più rinviabili».

Uno strumento di lavoro

La zonizzazione che il Comune intende

«adottare rappresenta per il momento solo un'ipotesi di lavoro, sia pure avanzata. La discussione che l'Amministrazione porterà avanti con le forze politiche, con i Comuni vicini, con le categorie consentirà di raffinare al massimo lo strumento in corso di elaborazione.»

Punto di vista

L'opinione del vicesindaco: serve più flessibilità

Nel settore urbanistico abbiamo ereditato dalla precedente amministrazione la nota norma che intendeva proibire, su tutta la zona industriale, ogni nuovo insediamento di aziende insalubri di classe A, oltretutto di quasi tutte le industrie. Il provvedimento fu a suo tempo adottato per evitare l'espansione o il trasferimento della ECOS. Si imbrigliavano 400 attività nella speranza di colpirne una, ma è stato come prendere a bastonate una zanzara. Il provvedimento è risultato inefficace o comunque, se problemi ne ha creati, lo ha fatto a talune aziende innocue, senza minimamente limitare o scalfire l'attività della ECOS.

L'inefficacia è stata evidenziata dal fatto che tutte le aziende che si sono appellate contro tale norma hanno immediatamente ottenuto dal TAR la sospensiva. È necessario superare questa contraddizione. Il nostro comune ha una e una sola zona industriale e proibire in essa l'insediamento di aziende insalubri di classe A significa di fatto proibire l'insediamento su tutto il territorio comunale.

Per questo al posto di una norma che pretendeva di fare giustizia sommaria, risultando inefficace, verrà adottato un Piano delle Funzioni, che intende essere uno strumento non cieco, ma mirato e non inapplicabile ma applicabile.

Mario Becattelli

BILANCIO 2007: INVESTIMENTI SÌ, AUMENTI TASSE NO

Si può sintetizzare in questo slogan (investimenti sì, aumenti di tasse no) la filosofia e la struttura della manovra di bilancio messa a punto per quest'anno dal Comune di Barberino.

L'Amministrazione Comunale è riuscita infatti a potenziare il capitolo degli investimenti, senza alterare gli equilibri di bilancio, e senza mettere le mani in tasca ai cittadini.

Infatti, la spesa corrente anche se aumentata in valore assoluto, non è aumentata in termini percentuali.

Non solo non è aumentata percentualmente la spesa corrente, ma neanche è aumentata la sua rigidità, con il costo del personale a ruolo che non supera il livello del 2004.

«In una parola - spiega l'assessore al bilancio Antonella Secci - per il personale il Comune spende oggi in termini percentuali meno di quanto spendeva 3 anni fa. Si potrebbe dire che la 'macchina' fa più chilometri ma non consuma benzina in più».

L'aumento delle entrate è legato alle entrate eccezionali ma anche ad entrate fisse ordinarie. E d'altra parte tale aumento delle entrate ordinarie non è dovuto ad un appesantimento della pressione fiscale. Dopo il lieve ritocco all'Ici (senza toccare la prima casa), nessuna imposta è stata toccata: non si è fatto ricorso all'addizionale Irpef né alla tassa di scopo, non è cresciuta la Tassa sulla Nettezza Urbana. L'aumento delle entrate è stato assicurato da una politica di contrasto all'evasione e all'elusione. «Stiamo portando avanti una fortissima politica di investimenti, tonificante per l'economia del paese, senza ricorrere al fisco», conclude Secci.



tasse & tributi

ICI: un successo la lotta all'evasione

È stata un successo la lotta all'evasione fiscale condotta in questi mesi dal Comune incrociando i dati comunali con quelli del catasto. Un successo quantificabile in circa 200.000 euro: a tanto ammonta infatti il maggior gettito dell'Ici, la principale imposta comunale, legato ad un recupero di evasione. «Il successo che abbiamo riportato nella lotta all'evasione è una delle condizioni che ci ha consentito di

mantenere basse le tariffe» dichiara l'assessore al bilancio Antonella Secci. Al momento dell'insediamento della giunta Semplici il gettito Ici previsto era di 1.210.000 euro. Oggi è di 1.530.000 euro. L'aumento introdotto due anni fa dello 0,5 per mille della aliquota sugli immobili ha portato un maggior introito stimabile fra i 70 e i 100 mila euro. Tutto il resto, oltre 200.000 euro, è legato al recupero di fasce d'evasione.

In molti casi si trattava di un'evasione dovuta alla mancanza di informazione delle aree edificabili. «In questo senso - dichiara l'assessore Secci - va sottolineato come l'ufficio tributi abbia avuto un atteggiamento di collaborazione verso i cittadini piuttosto che di repressione. I cittadini a loro volta hanno ricambiato la collaborazione e dimostrato senso civico».

tasse & tributi

Interessi per mutui pari al 2,5% delle entrate

Magari sarà un dato un po' tecnico, di quelli comprensibili al volo solo da chi si intende di finanza. Eppure sapere che gli interessi sui mutui incidono per un basso 2,5% sul totale delle entrate del Comune è un dato molto importante. Significa infatti che i conti del Comune sono solidi, sostenibili, e non sono gravati da pesi che dovranno sostenere le generazioni future.

Il sindaco

Contributi a fondo perduto: in due anni superati 2,3 milioni di euro

«Sarebbe ipocrita dire che non c'è un po' di soddisfazione nel dire che questa Giunta ha saputo far valere le ragioni di Barberino e raccogliere, in poco più di due anni, oltre 2,3 milioni di euro di contributi a fondo perduto da parte di vari enti, pubblici e non solo». Così il sindaco Maurizio Semplici commenta la capacità della giunta di reperire risorse straordinarie per attivare investimenti per il territorio.

Fra gli ultimi contributi ricevuti ci sono 70.000 euro a fondo perduto dalla Fondazione Monte dei Paschi per l'acquisto e la ristrutturazione della Sala Espositiva di via Mannucci; 89.000 euro dalla Regione Toscana per infrastrutture per il commercio che andranno a coprire investimenti già realizzati; e soprattutto 1,2 milioni di euro stanziati dal Ministero dell'Ambiente per il risanamento e la messa in sicurezza idro-geologica di Vico d'Elsa.

La somma di 2,3 milioni di euro di contributi è tanto più significativa se si considera che è stata ottenuta in soli due anni e mezzo. «Insomma in soli due anni e mezzo abbiamo fatto molto meglio, ottenendo quasi il doppio di chi ci ha preceduti», commenta il sindaco.

Il bilancio in cifre

Riepiloghiamo per sommi capi alcune delle principali cifre del bilancio 2007 del Comune di Barberino

contributi già ottenuti

2005
640.000 euro
2006
673.000 euro
2007
1.449.000 euro

spesa corrente

2005
3.862.000
2006
4.136.000
2007
4.058.000

investimenti

2005
2.218.000
2006
3.759.000
2007
4.372.000

costo del personale

2005
1.298.000
2006
1.366.000
2007
1.323.000

L'ARCHIVIO STORICO PRONTO A GIUGNO

Sarà conclusa a giugno la prima parte del lavoro di risistemazione dell'Archivio Storico del Comune, che da allora sarà consultabile presso Palazzo Pellegrini, assieme al Fondo Corsini, occupando un'apposita sezione e uno specifico spazio all'interno della biblioteca.

L'Archivio Storico contiene documenti che raccontano cinque secoli di storia del ter-



ritorio e dei suoi abitanti, delle vicende politiche e istituzionali che ne hanno caratterizzato le trasformazioni nel corso del tempo. Si tratta di

un patrimonio di valore inestimabile, fatto di documenti e materiali prodotti dalle amministrazioni comunali che datano addirittura a partire dal XVI secolo. La catalogazione e sistemazione del materiale è stata compiuta dai volontari del Gruppo Archeologico Achu, coordinato dall'archivista della Sovrintendenza dott.ssa Elisa Giovannoni.

ASILO NIDO: LAVORI AVANTI TUTTA. CI SARÀ ANCHE UN IMPIANTO FOTOVOLTAICO



Mentre procedono secondo la tabella di marcia i lavori per la costruzione dell'asilo, il Comune ha avviato l'iter per la progettazione anche di un impianto fotovoltaico, integrato con pannelli solari, da collocare sopra la superficie piana della copertura, per la produzione autonoma sia di energia elettrica che di acqua calda sanitaria.

CERCHIAMO LE FOTO STORICHE DEI BARBERINESI



Se qualcuno ha delle vecchie foto di Barberino o di barberinesi è invitato a metterle a disposizione del gruppo archeologico Achu, che assieme al Comune ha lanciato un progetto per una raccolta delle foto storiche del territorio. Si cercano sia fotografie che raccontano le trasformazioni del territorio, sia immagini di famiglie, per costruire una vera e propria mediateca multimediale. Ogni foto sarà acquisita e riprodotta e restituita al proprietario entro al massimo 48 ore.

Pronto entro l'estate il parcheggio a Marcialla



Procedono speditamente i lavori per la realizzazione del parcheggio attiguo alla Sala della Banda a Marcialla. Si prevede che l'ultimazione dell'opera avvenga prima dell'estate.

In Consiglio

Passaggio di consegne: entra Paola Alti

Passaggio di consegne all'interno del Gruppo Consiliare di maggioranza in Consiglio Comunale. Si è infatti dimessa, per questioni personali, la consigliera Chiara Belli. Al suo posto è stata nominata la quarantasettenne Paola Alti, che risultava essere la prima dei non eletti nella lista di CentroSinistra Uniti per Barberino.

Assieme alla Racchetta

055.8076664: un numero per il pronto intervento

Il Comune ha attivato un nuovo servizio di pronto intervento, mettendo a disposizione dei cittadini un numero telefonico fisso (e anche un cellulare) che i residenti potranno chiamare per segnalare emergenze. Il numero fisso è lo 055.8076664, il cellulare è il 380.4195861.

Il nuovo servizio è stato reso possibile grazie ad un accordo con i volontari dell'associazione La Racchetta, che garantiranno al Comune il servizio di reperibilità, negli orari di chiusura degli uffici e nei giorni festivi. Il personale de La Racchetta, una volta sollecitato dalla chiamata di un cittadino, verificherà l'eventuale intervento da farsi, allertando il tecnico o l'operaio del Comune oppure entrambi a seconda dei casi. I due numeri devono essere utilizzati durante gli orari di chiusura degli uffici comunali e per segnalare situazioni di reale emergenza e pericolosità.

Il sindaco

Camminamento pedonale protetto per Vico

Ha preso avvio in queste settimane un'altra opera da tempo attesa a Vico d'Elsa. Si tratta del camminamento pedonale che unisce l'abitato della frazione con il cimitero. Il camminamento sarà lungo circa 300 metri, e arriverà fino a villa Torrigiani: sarà realizzato in massetti ecologici autobloccanti, e sarà illuminato, per consentirne l'utilizzo anche nelle ore serali.

A maggio

Visita ai campi di concentramento

Si svolgerà anche quest'anno a maggio, dal 3 al 7, la visita ai campi di sterminio nazisti in Germania, organizzata assieme all'Aned, l'associazione nazionale ex deportati, così come lo scorso anno. Parteciperanno al viaggio alcuni amministratori e alcuni cittadini, insieme ad un gruppo di studenti delle scuole medie. I cittadini che fossero interessati a partecipare possono avere informazioni presso l'Urp del Comune.

VIA CASSIA: 300.000 EURO PER LA MESSA IN SICUREZZA DI 800 METRI DI STRADA URBANA

Saranno investiti quasi 300.000 euro per mettere in sicurezza il tratto urbano della via Cassia, quello che attraversa Barberino, ed è lungo circa 800 metri. A tanto ammonta la spesa dei lavori iniziati a metà marzo e che comporteranno una radicale modifica della struttura della strada, migliorandone i livelli di sicurezza soprattutto per i pedoni.

Saranno infatti realizzate tutta una serie di opere che renderanno la strada più sicura e percorribile anche per i pedoni.

«Si tratta di un intervento molto importante e molto atteso dai residenti a Barberino – dichiara il sindaco Maurizio Semplì – perché consentirà di mettere completamen-



te in sicurezza un lungo tratto della strada, soprattutto realizzando camminamenti protetti e inserendo sul percorso alcuni dissuasori di velocità, in modo da ridurre drasticamente la pericolosità delle auto di passaggio».

Il tratto di via Cassia interessato dai lavori va dall'inizio del paese fino a Bustecca.

L'investimento è stato ripartito fra il Ministero dei Trasporti, che ha stanziato 150.000 euro, e con contributi regionali e provinciali per gli altri 150.000 euro.

Di particolare rilievo e impatto l'inserimento dei dissuasori di velocità. Si tratterà di due dissuasori di lunga durata (una ventina di metri ciascuno), con un rialzo della carreggiata che

Progetti

Messico e Zambia: quando la cooperazione si fa concreta

Microcredito, sviluppo agricolo e commercializzazione di prodotti agricoli in contrasto con le politiche liberiste, ma anche turismo sostenibile: sono questi i fronti su cui si svilup-

però l'attività di cooperazione in Zambia e che sono stati al centro di un affollato incontro fra Comune, cittadini e associazioni lo scorso 1 marzo al teatro di Marcialla. Presente anche Severino Saccardi, consigliere regionale e direttore della rivista Testimonianze.

Per i progetti in Zambia continua l'attività del gruppo di associazioni che sostengono l'associazione Aleimar onlus che cura i rapporti con la missione di don Antonio. Si farà sempre più massiccio il sostegno ai bambini orfani e poveri che non hanno accesso alle scuole statali.

costringerà gli automobilisti a rallentare, e l'asfalto di una colorazione diversa dal normale per renderli immediatamente evidenti anche di notte. Saranno quattro gli altri dissuasori collocati in altrettanti punti considerati più a rischio.

Il termine dei lavori è previsto per il prossimo settembre.

Bene l'esperimento

UN AIUTO IN PIÙ PER ANZIANI E ADOLESCENTI

Si chiama «Un aiuto in più» il progetto messo a punto dai ser-



vizi sociali del Comune per venire incontro in maniera flessibile e innovativa ai bisogni e alle necessità degli anziani soli e in generale delle fasce più deboli della popolazione, fra cui gli adolescenti a rischio.

Il progetto intende venire incontro alle situazioni di bisogni saltuari e contingenti che per questa loro stessa caratteristica non possono avere ri-

sposte dai canonici servizi del sistema di sostegno

sociale. Si tratta, per fare solo un esempio, del servizio di compagnia ad anziani che si trovano a vivere un periodo di solitudine per la momentanea lontananza di parenti e amici.

Il progetto mira all'incremento delle disponibilità del personale addetto al trasporto degli anziani, e all'accompagnamento di invalidi o portatori di handicap.

Ora toccherà a Marcialla

LAVORI A TRE CIMITERI

Adeguare le disponibilità cimiteriali del territorio con le necessità dei prossimi anni: con questo obiettivo il Comune ha realizzato importanti interventi e ampliamenti sui cimiteri di Barberino e Vico, e un terzo intervento è in programma per il 2007 sul cimitero di Marcialla.

Al cimitero di Barberino sono ultimati i lavori per la realizzazione di 64 nuovi loculi, 54 sepolture a terra e 40 ossarini, per un investimento di circa 170 mila euro. All'interno

del cimitero del capoluogo sono stati realizzati anche nuovi percorsi e camminamenti e nuovi sistemi di illuminazione. Al cimitero di Vico, con un investimento di 100 mila euro, sono stati costruiti 40 nuovi loculi e 52 ossarini.

Il cimitero di Marcialla sarà interessato da interventi di ristrutturazione e ampliamento nel corso di quest'anno. In programma c'è la costruzione di una cinquantina di nuovi loculi.

CIMITERO DI MARCIALLA:

SI CERCANO I PROPRIETARI DELLA CAPPELLA

L'ufficio Lavori Pubblici informa che la cappella del Cimitero di Marcialla necessita di lavori urgenti di consolidamento, per evitare eventuali danni a persone o cose. Pertanto invita parenti, eredi, discendenti dei defunti tumulati nella cappella ad adempiere agli obblighi loro spettanti, ponendo in atto tutti gli inter-



venti necessari alla messa in sicurezza dell'area, e a comunicare al Comune tempi di intervento e misure provvisorie adottate in attesa dell'avvio dei lavori. In caso di inadempienza il Comune provvederà direttamente ai lavori con recupero coatto delle spese.

NUOVO INCENDIO ALLA ECOS: IL COMUNE CHIEDE LA SOSPENSIONE

Dopo l'incendio avvenuto lo scorso 7 febbraio alla Ecos delle Grillaie, il Comune di Barberino ha scritto a Provincia, Arpat e Asl per richiedere la sospensione dell'autorizzazione all'azienda. Secondo il Comune dopo l'ultimo incendio e alla luce dei comportamenti tenuti nel corso dell'incendio stesso è «indispensabile fare una riflessione sui livelli di sicurezza dell'azienda e sulla conoscenza di appropriate norme comportamentali da parte degli addetti». Secondo il Comune «le trascuratezze gestionali che sono all'origine degli incendi sono un dato costante e reiterato e a nostro parere ricorrono pertanto gli estremi affinché venga sospesa l'Autorizzazione all'attività dell'azienda».

Micro-interventi

100.000 EURO: LIFTING AL CENTRO STORICO

Hanno preso il via a marzo una serie di piccoli interventi minori che si concretizzano in un vero e proprio 'lifting' a cui sarà sottoposto il centro di Barberino.

I lavori interessano via 25 Aprile, dove il Comune sta provvedendo al rifacimento del manto stradale e dei marciapiedi. Nell'occasione, coordinando gli interventi con Publiacqua, verrà sostituito anche un tratto di rete idrica fatiscente.

Nei locali della Pineta si ampliano i locali adibiti a dispensa, sarà riparato e sistemato il forno, e sarà completamente rifatto il servizio igienico. E sempre in tema di servizi igienici, sarà restaurato il vecchio vespasiano collocato davanti al palazzo comunale. Si tratta in questo caso di un restauro sia funzionale che estetico.



Messo a punto il progetto

Osservatorio: tanto legno per osservare le stelle

Sarà il legno a farla da padrone nella realizzazione dell'Osservatorio Astronomico del Chianti. È stato infatti messo a punto il progetto definitivo da parte dell'architetto Calosi, che ha puntato proprio sul legno per un adeguato inserimento ecocompatibile della struttura - anche in fase di realizzazione - all'interno di un parco botanico, per contenerne quindi l'impatto estetico. La presentazione uf-

ficiale del progetto è in programma per i primi giorni di luglio, con un appuntamento pubblico. L'Osservatorio sarà quindi la prima struttura in legno, grande circa 200 metri quadrati, costruita secondo i criteri della bioedilizia e del risparmio energetico di tutto il Chianti. Solo il modulo della cupola sarà in cemento, per contenere e sostenere la strumentazione tecnica.

Notizie di servizio

TRIBUTI COMUNALI: INFORMAZIONI E ISTRUZIONI

I.C.I. - IMPOSTA COMUNALE SUGLI IMMOBILI	
Aliquote	Quelle in vigore nel 2006
Detrazioni	Quelle in essere nel 2006
Scadenza	La prima rata scade il 16 giugno La seconda rata o saldo scade il 16 dicembre
Arrotondamenti	L'importo va arrotondato all'euro, per difetto se la frazione è inferiore a 49 centesimi, per eccesso se superiore
Modalità di pagamento	Con bollettino postale, con versamento in Tesoreria Comunale, con modello F24 presso banche o posta e Servizio Internet
Dichiarazione	Va presentata, nei termini della denuncia dei redditi, in presenza di compravendite di immobili o terreni, variazioni delle rendite catastali, e per ottenere agevolazioni o riduzioni.
<i>Con l'avvio di dati telematici da parte dell'Agenzia del Territorio cesseranno parte di queste incombenze</i>	
T.A.R.S.U. - TARIFFA RIFIUTI SOLIDI URBANI	
Dal 1 gennaio 2007 il Comune gestisce direttamente la Riscossione della Tassa di Rifiuti Solidi Urbani ed invia al contribuente un avviso di pagamento. Le disposizioni di pagamento con le banche non sono più attive.	
Tariffe	Quelle in vigore nel 2006
Esenzioni e riduzioni	Quelle in essere nel 2006
Scadenza	L'avviso di pagamento conterrà un bollettino pre-compilato con l'intero importo per chi desidera pagare in un'unica soluzione, con due bollettini pre-compilati con metà importo ciascuno per chi desidera pagare in due volte.
Modalità di pagamento	Con bollettino postale, con versamento in Tesoreria Comunale, con modello F24 presso banche o posta e Servizio Internet
Nuova agevolazione	Chi effettua il compostaggio domestico può richiedere la riduzione del 10% dell'Imposta.

Per ottenere la riduzione è necessaria una richiesta all'Ufficio Tributi. La compostiera deve essere richiesta all'Ufficio Ambiente o acquistata presso i rivenditori autorizzati.

Lampioni taglia-consumi per l'area industriale

Lampioni taglia-consumi nell'area industriale di Barberino. Il Comune di Barberino ha installato uno speciale dispositivo in grado di ridurre del 30% il consumo energetico, senza modificare l'attuale struttura dell'illuminazione pubblica.

La sperimentazione ha preso avvio a gennaio, interessando una quarantina di lampioni dell'area industriale. Su questi lampioni è stato applicato uno speciale dispositivo: uno 'starter' elettronico in grado di ridurre di un terzo il consumo energetico a parità di potere illuminante.

«Abbiamo realizzato un test che ha dato ottimi risultati, con un risparmio di quasi il 30% dei consumi di elettricità - commenta il sindaco Maurizio Semplici - E credo proprio che estenderemo progressivamente questo sistema anche altri altri lampioni del nostro territorio».

Vediamo nel dettaglio i risultati della sperimentazione. Prima dell'installazione del dispositivo taglia-consumi, dal 24 novembre 2006 al 30 gennaio 2007 (per un totale di 964 ore) il consumo nell'area campione è stato di 6.539 Kwh (chilowattora), pari a 6,68 Kwh all'ora. Con il dispositivo, dal 28 febbraio al 24 marzo, per un totale di 287 ore, il consumo è stato di 1.363 Kwh, pari a 4,79 Kwh, con un risparmio del 29% del consumo.

Dal 25 aprile al 29 maggio

CULTURA, SPETTACOLI, SPORT: TUTTI GLI EVENTI IN CALENDARIO

25 aprile**62° Anniversario della Liberazione**

Dopo la firma del protocollo d'Intesa dello scorso 20 aprile 2006 fra le amministrazioni comunali del senese e del fiorentino, si ripete quest'anno l'integrazione fra i Comuni di Barberino Val d'Elsa, Poggibonsi, Certaldo, San Gimignano per la programmazione di un ricco calendario di eventi.

La mattinata sarà dedicata alla celebrazione istituzionale con la deposizione delle corone in memoria dei caduti al cimitero di Vico d'Elsa (ore 9,15), al Monumento ai caduti nel Parco della Rimembranza con partenza del corteo da piazza Mazzini (ore 11.45), e al monumento ai caduti in Piazza Brandi a Marcialla (ore 12.30).

La sera la celebrazione si sposta al Teatro Comunale Regina Margherita di Marcialla, con la Compa-

gnia dell'Arca Azzurra Teatro per una pièce di Ugo Chiti "Firenze '44, la notte dei ponti" con Giuliana Colzi, Lucia Socci, Massimo Salvianti, Dimitri Frosali e Andrea Costagli.

3 maggio**Festa della Musica**

Un'intera giornata a spasso con la musica a Barberino e Tavarnelle, con la partecipazione di scuole, gruppi bandistici, cori.

A Barberino è previsto nel pomeriggio un appuntamento musicale nel centro storico dell'antico e suggestivo Borgo in pietra.

6 maggio**Festa Nazionale della Piccola Grande Italia**

Il Comune di Barberino Val d'Elsa aderisce per il quarto anno consecutivo alla Festa Nazionale de-



dicata alla scoperta dei piccoli Borghi Italiani. Il nostro territorio quest'anno offre all'occhio del turista la Cupola di S. Michele Arcangelo a Semifonte (Loc. Petrognano) ed il suo mito, con un appuntamento con la musica lirica, con un concerto organizzato dall'Associazione Linari Classic.

Il Concerto, ad ingresso gratuito, si svolgerà dalle ore 17.30 ed avrà luogo nella parte esterna della Cupola con il Soprano Giselle Baulch, il Violinista Alessio Benvenuti ed il Pianista Alessandro Tricomi.

20 maggio**54° Trofeo Matteotti: corsa ciclistica**

Il mese di maggio porta con sé l'ormai consueto appuntamento che proietta Marcialla in una dimensione internazionale con la gara ciclistica under 23 nata e cresciuta anche grazie alla Società organizzatrice dell'evento sportivo.

La corsa, nota agli appassionati come il Trofeo Matteotti, partirà alle ore 13.30 da Marcialla.

24-27 maggio**Gocce di Vita mostra di foto**

Immagini sull'importanza dell'acqua e video su Zambia e Kenya per la Mostra che conclude il progetto "gocce di vita" realizzato con il coinvolgimento delle scuole.

Organizzata dal Comitato Onlus Happy Days, la mostra sarà allestita

presso il piano primo della Sala Espositiva di Via Mannucci, con ingresso gratuito.

26-27 maggio**Barberino in fiore**

Per le vie del centro storico esposizione delle migliori collezioni di rose antiche, moderne ed inglesi. Degustazione dei prodotti tipici.

29 maggio**Concerto di Primavera**

Appuntamento con il consueto Concerto che l'Associazione Culturale Francesco e Andrea da Barberino propone in San Bartolomeo, Chiesa Parrocchiale di Barberino. Ci sarà Jorg Winkler al Viola spalla Musiche per pianoforte e Clarinetto con Anita Garriott (Clarinetto). Ingresso Gratuito.

A Vico d'Elsa nascerà il primo orto botanico delle piante grasse dell'intera Toscana

Nascerà a Vico il primo Orto Botanico delle Pianta Grasse della Toscana. Al progetto stanno lavorando il Comune e un gruppo di cittadini di Vico che si è fatto promotore dell'iniziativa. L'intento è di valorizzare il territorio, creando un'occasione di sviluppo sostenibile, trasformando un angolo incolto e inutilizzato del territorio in un'area attrezzata, con scopi anche didattici. L'area individuata è quella sottostante a via Zambra. «L'idea – spiegano i promotori del progetto – è quella di creare un luogo

che offra un'esperienza diretta in cui le piante sono legate alla percezione olfattiva, visiva, tattile del gusto e dell'udito, con una sorta di 'giardino dei cinque sensi'»

La serra delle piante grasse sarà grande circa 200 metri quadrati e al suo interno saranno esposte piante esotiche e rare, provenienti da ogni parte del mondo. Antistante alla serra sarà ricostruito un ambiente desertico, dove disporre le piante della serra nel periodo estivo

Un apposito percorso sarà studiato anche per

i non vedenti. Il Comune si sta attivando per otte-

nere il coinvolgimento anche di soggetti privati.



Orari e servizi del Comune

Centralino e URP

tel. 055.80521
fax 055.8075668
[sito internet:](http://www.barberinovaldelsa.net)
www.barberinovaldelsa.net

ORARIO UFFICI:

Lun: 9-13,30; Mart: 15,30-18; Gio: ore 9,30-13,30 e 15,30-18
Ragioneria
055.8052210/211/212
Tributi
055.8052213/246
Economato
055.8052213/246
Personale
055.8052208/206
Segreteria Generale
055.8052205
Segreteria del Sindaco,
055.8052202

Sindaco e Assessori

055.8052202
Ufficio Staff Sindaco
055.8052202
Lavori Pubblici
055.8052221/223/217
Urbanistica
055.8052220/216/226
Ambiente
055.8052207
Sviluppo Economico
tel. 055.8052214/218
Sportello Unico Attività Produttive
055.8052214/218
Cultura
055.8052231
Servizi Educativi
055.8052228
Servizi Sociali
055.8052244/229/230
Ufficio Protocollo
lun-ven: 9-13,30; mart anche

15,30-18; sab: 9-12,30
055.8052227/202
Anagrafe - Stato Civile - Elettorale - Leva
lun, mart, giov e ven: 9-13,30; mart anche 15,30-18; sab: 9-12,30
055.8052209/215
Messo Comunale
055.8052215
Assistente Sociale
Giov su appuntamento
055.8052244/229
Biblioteca Comunale
tel e fax 055.8075359
Informazioni Turistiche
055.8075359

Polizia Municipale

Mart e giov: 9-13,30;
giov anche 15,30-18
055.8075674/224/204

In breve

**'Recla':
risposte in
tempi certi**

Il Comune ha adottato un nuovo sistema informatico per la gestione di reclami e segnalazioni, secondo una precisa procedura che assicura tempi certi di risposta ai cittadini. Vera e propria centrale operativa per la gestione di tutte le segnalazioni è l'Ufficio Relazioni con il Pubblico del Comune. Le segnalazioni verranno catalogate e gestite in maniera informatica centralizzata, monitorandole costantemente per non diluire i tempi di risposta. Il Comune si è infatti dato e imposto un tempo massimo di risposta per ogni segnalazione o protesta: 30 giorni.

**Contributi
legge 10**

Sono state stanziare le somme per chiese ed enti culturale, da erogare sulla base degli oneri di urbanizzazione. Si tratta di 38.600 euro per le chiese, e di 33.800 euro per associazioni. Il bando per l'utilizzo di questi fondi è già stato chiuso, e nelle prossime settimane il Comune provvederà all'assegnazione delle risorse.

**Regolamento
animali:
nuove norme
per i 'mordaci'**

Il Regolamento messo a punto dal Comune da qualche mese contenente le norme per la tutela degli animali è stato aggiornato sulla base di un'ordinanza del Ministero della Salute. Ora si prevede anche l'obbligo dell'assicurazione per i cani mordaci e l'obbligo di indossare la museruola nei luoghi pubblici.

Processionaria

Norme e precauzioni per la lotta alla processionaria: all'Urp sono disponibili dei volantini, che spiegano cosa fare per evitare brutte sorprese e come comportarsi per combatterla. Intanto un invito generale: evitare di sostare troppo a lungo sotto i pini.

Amici dell'uomo

**Basta con i bocconi avvelenati!
I Comuni di Barberino e Tavarnelle lanciano
una campagna contro le esche**

Il Comune di Barberino ha deciso di lanciare una campagna di informazione e sensibilizzazione contro la terribile pratica dei bocconi avvelenati. Occorre fermare questa criminosa

abitudine. Forniamo e divulgiamo una cultura del rispetto della vita e del nostro territorio. Diciamo 'basta!' agli avvelenatori monitorando costantemente il nostro ambiente.

**ESCHE E BOCCONI AVVELENATI: NEMICI
DELL'UOMO E DEGLI ANIMALI**

La Regione Toscana con la legge 39/01 ha inteso fermare la pratica incivile e criminosa di disseminare esche e polpette avvelenate. Migliaia di animali (domestici e selvatici) vengono uccisi ogni anno nella nostra Regione da bocconi avvelenati, fra lente e atroci sofferenze. Neppure l'uomo è al riparo da questo pericolo e in particolare i bambini,

che sono soliti avvicinare le mani alla bocca dopo aver avuto contatto diretto con gli oggetti e con la terra.

Tutti siamo direttamente chiamati a segnalare questa pratica incivile per aiutare la Regione Toscana a fare applicare la legge.

La legge 39/01, voluta fortemente dai cittadini, è un valido strumento per fermare questo criminoso malcostume



che affligge da anni la nostra Regione con anche pesanti ricadute d'immagine in Italia e all'estero. Ma una legge da sola non basta. Occorre sensibilizzare profondamente la coscienza di tutti, segnalando alle Autorità competenti ed alle forze dell'ordine locali, chiunque "utilizzi, abbandoni, prepari o detenga esche o bocconi contenenti sostanze velenose o nocive". L'utilizzo di bocconi avvelenati è un crimine con specifiche san-

zioni penali previste dalla L.N. 157/92 (art. 30 lett.H) e che configura inoltre, a seconda dei casi, ulteriori ipotesi di reato previste dal Codice Penale. In aggiunta a questo la nuova L.R. 39/01 prevede sanzioni amministrative e multe fino a 1.549 euro e una serie di importanti sanzioni accessorie quali la sospensione di autorizzazioni o licenze inerenti attività faunistiche, agro-silvo-pastorali o di raccolta di prodotti del bosco.

Numeri utili

GUARDIA MEDICA VETERINARIA
055.7223683

La segnalazione o la denuncia può essere presentata indifferentemente a:

- ◆ Polizia Municipale
Barberino 055.8075674, Tavarnelle 055.8076392
- ◆ Carabinieri 055.8077003
- ◆ Polizia 113
- ◆ Polizia Provinciale 055.2760907
- ◆ Corpo Forestale dello Stato 1515
- ◆ Guardie ambientali e volontarie
- ◆ Medici veterinari

L'IMPORTANZA DEI MEDICI VETERINARI

In caso di avvelenamento i veterinari sono tenuti, dalla Legge regionale, ad informare, entro 24 ore, la Polizia Provinciale o il Comune.

Chiunque avesse il sospetto che il proprio animale possa aver ingerito un'esca avvelenata, si rivolga PRIMA POSSIBILE al Medico veterinario (di fiducia oppure al più vicino).

**Riconoscere
un'esca
avvelenata**

Un'esca avvelenata si può presentare in svariate forme per questo è importante prestare attenzione se durante le passeggiate in campagna o nei parchi cittadini ci imbattiamo in: **colli di pollo, pezzi di carne e lardo, salicce, uova e altri residui di alimenti** che possano destare sospetto perché manipolati o contenenti sostanze estranee che a volte assumono; a seconda del tipo di veleno possono assumere colori o odori particolari.

ATTENZIONE: non toccare mai direttamente con le mani l'esca ma solo attraverso sacchetti di plastica e segnalarne immediatamente la presenza alla Polizia e Carabinieri.

**Cosa fare
dopo un
avvelenamento**

I sintomi sono l'irrigidimento degli arti, la mancanza di equilibrio, il respiro difficoltoso e crisi convulsive, può esserci vomito, diarrea a volte con sangue. Può darsi benissimo che solo fino a qualche momento prima il nostro amico a quattro zampe giocava e stava bene. Occorre allora:

- 1) mettersi in contatto telefonico con il centro veterinario più vicino, in modo da allertare il medico perché si renda immediatamente disponibile al momento dell'arrivo dell'animale;
- 2) cercare di far vomitare il cane o il gatto;
- 3) mantenere l'animale tranquillo e non somministrare MAI latte. Evitare qualsiasi inutile stimolo sonoro o visivo che possa scatenare una crisi convulsiva.